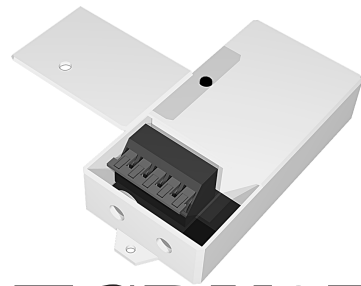


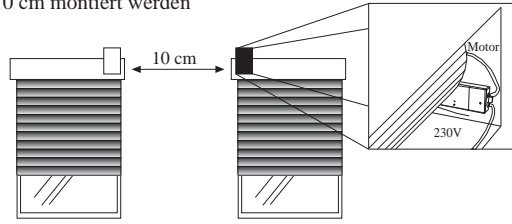
Bedienungs-/Montageanleitung Rollladensteuerung zum Einbau in den Rollladenkasten



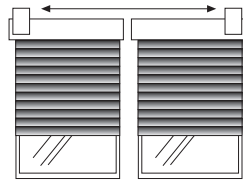
TCRX3E und TCRX2E

3. Montagemindestabstände

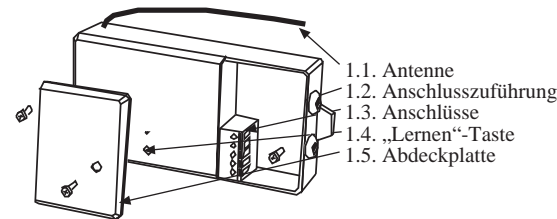
3.1. Die Empfangsmodule sollten mindestens im Abstand von 10 cm montiert werden



3.2. Bei Doppelfenstern sollte immer der größtmögliche Abstand gewählt werden.



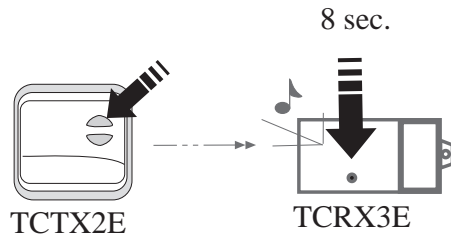
1. Rollladensteuerung TCRX3E



1.6. Technische Merkmale

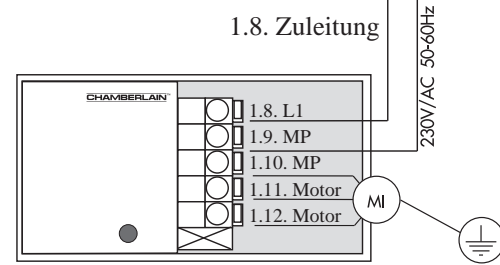
- Zuverlässige Steuerung von Rohrmotoren mit integrierter Endabschaltung
- Drahtloser Empfang von Steuersignalen des Funkwandschalters TCTX2E und der Programmuhr TCTTX2E
- 64 Bit Rolling Sicherheitscode

4. Verbindung zum Wandschalter TCTX2E



1. Zunächst muss der Speicher des Empfangsmoduls gelöscht werden. Dann können TCTX2E und TCRX3E aufeinander programmiert werden.
2. Schwarzen Knopf auf der Oberseite des TCRX3E etwa 8 Sekunden drücken. Es erklingt ein Dauerton. Knopf loslassen. (Interner Speicher ist nun gelöscht.)
3. Gehen Sie in den Menümodus der TCTTX2E. Wählen Sie *Einstl.*, dann *Funk* und danach *Lernen*. Im Display wird *Lernen starten* angezeigt.
4. Drücken Sie mit einem spitzen Nagel auf der Rückseite des TCTX2E (Mastersender) in das Loch neben *Lernen*. Das Empfangsmodul TCRX3E reagiert mit einem Tonsignal.
5. Drücken Sie die Auftaste der TCTTX2E. Das Display zeigt kurz *Senden* an und der Signalton verstummt. Die Programmierung ist abgeschlossen.

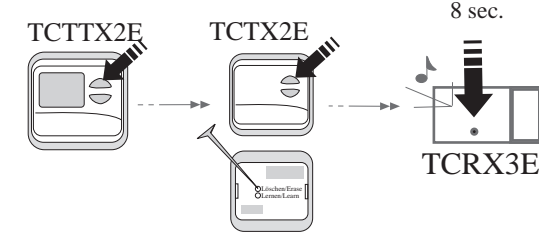
1.7. Schaltbild



1.13. Bei entgegengesetztem Lauf des Antriebs, bitte die Anschlussdrähte des Motors an den Klemmen Motor/Motor tauschen.

1.14. Zur Montage muss die Anlage unbedingt spannungslos geschaltet werden!

5. Steuerung des TCRX3E mit der Programmschaltuhr TCTTX2E



- 5.1. Der Speicher des Empfangsmoduls kann gelöscht werden, wenn vorher eingelernte Wandschalter oder Sender nicht mehr benötigt werden: Schwarzen Knopf auf der Oberseite des TCRX3E etwa 8 Sekunden drücken. Es erklingt ein Dauerton. Knopf loslassen. (Interner Speicher ist nun gelöscht.)
- 5.2. Gehen Sie in den Menümodus der TCTTX2E. Wählen Sie *Einstl.*, dann *Funk* und danach *Lernen*. Im Display wird *Lernen starten* angezeigt.
- 5.3. Drücken Sie mit einem spitzen Nagel auf der Rückseite des TCTX2E (Mastersender) in das Loch neben *Lernen*. Das Empfangsmodul TCRX3E reagiert mit einem Tonsignal.
- 5.4. Drücken Sie die Auftaste der TCTTX2E. Das Display zeigt kurz *Senden* an und der Signalton verstummt. Die Programmierung ist abgeschlossen.

2. Vor der Montage bitte unbedingt beachten

- 2.1. **Sicherheitshinweise**
- 2.2. Solche Warnzeichen bedeuten „VORSICHT“, eine Aufforderung zur Beachtung, da ihre Missachtung Personen- bzw. Sachschäden verursachen kann. Bitte lesen Sie diese Warnungen sorgfältig.
- 2.3. Die Nichtbeachtung der folgenden Sicherheitsregeln kann ernsthafte Personen- oder Sachschäden verursachen.
- 2.4. Achtung: Für die Sicherheit von Personen ist es wichtig, diese Anweisungen zu befolgen. Diese Anweisungen sind aufzubewahren.
- 2.5. Errichten, Prüfen und Inbetriebnahme des 230V Anschlusses darf nur von einem Elektrofachmann ausgeführt werden.
- 2.6. Installation und Verdrahtung müssen gemäß den örtlichen Bau- und Elektrovorschriften erfolgen.
- 2.7. Kindern nicht erlauben, mit Bedieneinheiten zu spielen, Bedieneinheiten von Kindern fernhalten.
- 2.8. Das Programmieren der Geräte (vgl. Verbindung) sollte vor der endgültigen Montage des Senders stattfinden. Dabei sollten die Geräte maximal 5 Meter voneinander entfernt sein.
- 2.9. **Reichweite:** ca. 100m im Freien, ca. 30m in Gebäuden
- 2.10. Bitte nehmen Sie alle erforderlichen Einstellungen vor dem Anbringen des Sensors vor.

6. Konformitätserklärung

6.1. Die Rollladensteuerung Modell Nr. TCRX3E erfüllt alle Bedingungen der Richtlinien EN55014, EN61000-3, ETS RES 0908, EN60555, & EN60335-1 sowie die Zusätze 73/23/EEC, 89/336/EEC

6.2. **Integrationserklärung**
Die Rollladensteuerung Modell TCRX3E erfüllt, wenn sie in Verbindung mit einem Rollladen oder Markise gemäß Herstelleranweisungen installiert und instand gehalten wird, alle Bedingungen der EU-Richtlinie 89/392/EEC und deren Zusätze.

6.3. Ich, der Unterzeichner, erkläre hiermit, dass das vorstehend genannte Gerät und das in der Montageanleitung aufgeführte Zubehör die vorstehenden Vorschriften und Richtlinien erfüllt

Colin B. Willmott

Colin B. Willmott -Chefingenieur-

Chamberlain GmbH
D-66793 Saarwellingen
Februar, 2001

©2001 Chamberlain GmbH

2.11. Technische Daten

Betriebsspannung	230V/50Hz
Kontaktbelastbarkeit	max. 5 A/230V
Schaltspannung	max. 230V (AC)
Relaisausgang	230V, 50Hz für 60 Sek. aktiv
Schutzart Steuergerät	IP 55, Trockenraum
Betriebstemperaturbereich	0°C bis 50°C
Speicher	bis zu 15 Sender
Farbe	weiß
Frequenz	433,92 MHz
Code	64 Bit Rolling Sicherheitscode
Anschluß	0,8 bis 2,5mm ²
Prüfzeichen	BZT G 121/323F ETS 300 220 ETS 300 683

2.12. Technische Änderungen dienen dem Fortschritt und bleiben vorbehalten.

2.13. Hotline +49 (0) 68 38 907 172

7. Garantie

Chamberlain GmbH gewährleistet dem Erstkäufer einer Rollladensteuerung für einen Zeitraum von 24 Monaten (2 Jahre) ab Kaufdatum, dass dieses Produkt frei von Material- und/oder Verarbeitungsfehlern ist. Der Erstkäufer ist verpflichtet, das Produkt bei Empfang auf sichtbare Defekte zu überprüfen. **Konditionen:** Die Garantie bezieht sich ausschließlich auf die Reparatur oder den Ersatz von defekten Geräteteilen und deckt nicht die Kosten oder Risiken des Transports der defekten Teile oder Produkte. Diese Garantie deckt keine Schäden, die keine Defekte darstellen und durch unsachgemäßen Gebrauch verursacht wurden (einschließlich des Gebrauchs unter unvollständiger Einhaltung von Chamberlain GmbHs Anweisungen zu Installation, Betrieb und Instandhaltung; versäumte Instandhaltung oder Einstellung; jegliche Anpassungen oder Änderungen am Produkt); Arbeitskosten für den Abbau oder Wiedereinbau einer reparierten oder Ersatzeinheit bzw. Ersatzbatterien. Ein von der Garantie gedecktes Produkt, das Material- oder Verarbeitungsfehler aufweist, wird (nach Ermessen von Chamberlain GmbH) kostenlos repariert oder ersetzt. Es liegt im Ermessen von Chamberlain GmbH, ob die defekten Teile repariert bzw. durch neue oder im Werk überholte Teile ersetzt werden. Falls das Produkt während der Garantiezeit defekt erscheint, wenden Sie sich bitte an Ihren Verkäufer. Diese Garantie schränkt die Rechte des Käufers nach den national gültigen Gesetzen nicht ein. Sie hat auch keine Auswirkung auf die Rechte des Käufers gegen den Verkäufer, die sich aus dem Kaufvertrag ergeben. Dort, wo keine geltenden nationalen oder EU-Gesetze gelten, ist diese Garantie das einzige Rechtsmittel des Käufers und weder Chamberlain GmbH noch ihre Filialen oder Vertreter sind für Neben- oder Folgeschäden für ausdrückliche oder stillschweigende Garantien im Zusammenhang mit diesem Produkt haftbar. Niemand, auch kein Vertreter, ist berechtigt, für Chamberlain GmbH irgendwelche andere Haftungen in Verbindung mit dem Verkauf dieses Produkts zu übernehmen.

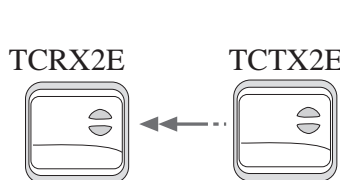
709174

Bedienungs-/Montageanleitung Rollladensteuerung mit integriertem Funkempfänger



TCRX2E

3. Verbindung des Empfangsmoduls TCRX2E mit dem Sender TCTX2E



- 3.1. Löschen Sie zuerst den internen Speicher des TCRX2E. Drücken Sie dazu für etwa 8 Sekunden beide Tasten des TCRX2E. Es erklingt ein Dauerton.
- 3.2. Drücken Sie erneut kurz beide Tasten des TCRX2E. Es erklingt ein rhythmischer Ton.
- 3.3. Drücken Sie die Auf- oder Abtaste des TCTX2E. Der Ton verstummt. Der TCTX2E ist auf das TCRX2E eingelernt.

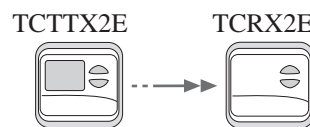
1. Rollladensteuerung TCRX2E



1.4. Technische Merkmale

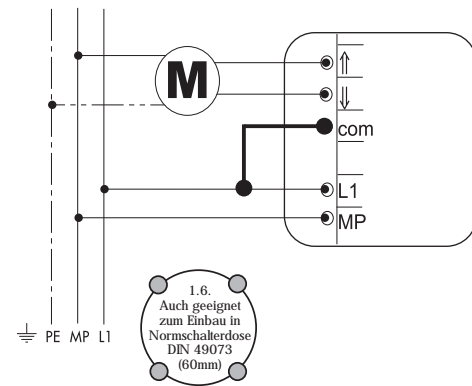
- Drahtloser Empfang von Steuersignalen des Funkwandschalters TCTX2E und der Programmschaltuhr TCTTX2E
- Wird einfach gegen den vorhandenen Schalter getauscht.
- Einfache Montage in eine vorhandene Normdose DIN 49073
- Integrierte, von außen nicht sichtbare Antenne
- 64 Bit Rolling Sicherheitscode

4. Verbindung des Empfangsmoduls TCRX2E mit der Programmschaltuhr TCTTX2E



- 4.1. Die Programmschaltuhr TCTTX2E bietet Ihnen den zusätzlichen Komfort, Ihre Rollläden zu bestimmten vorprogrammierten Zeiten öffnen und schließen zu lassen. Dazu muss eine Funkverbindung zwischen TCTTX2E und TCRX2E hergestellt werden.
- 4.2. Gehen Sie in den Menümodus der TCTTX2E. Wählen Sie *Einstl.*, dann *Funk* und danach *Lernen*. Das Display zeigt nun *Lernen starten* an.
- 4.3. Drücken Sie kurz beide Tasten des TCRX2E. Ein Tonsignal erklingt.
- 4.4. Drücken Sie die Auftaste der TCTTX2E. Auf dem Display erscheint kurz *Senden*. Der Einlernvorgang ist abgeschlossen.

1.5. Schaltbild



1.7. Bei entgegengesetztem Lauf des Antriebs, bitte die Anschlussdrähte des Motors an den Klemmen Motor/Motor tauschen.

1.8. Zur Montage muss die Anlage unbedingt spannungslos geschaltet werden!

5. Konformitätserklärung

5.1. Die Rollladensteuerung Modell Nr. TCRX2E erfüllt alle Bedingungen der Richtlinien: EN55014, EN61000-3, ETS RES 0908, EN60555, & EN60335-1 sowie die Zusätze 73/23/EEC, 89/336/EEC

5.2. **Integrationserklärung**
Die Rollladensteuerung Modell TCRX2E erfüllt, wenn sie in Verbindung mit einem Rollladen oder Markise gemäß Herstelleranweisungen installiert und instand gehalten wird, alle Bedingungen der EU-Richtlinie 89/392/EEC und deren Zusätze.

5.3. Ich, der Unterzeichner, erkläre hiermit, dass das vorstehend genannte Gerät und das in der Montageanleitung aufgeführte Zubehör, die vorstehenden Vorschriften und Richtlinien erfüllt.

Colin B. Willmott

Colin B. Willmott -Chefingenieur-

Chamberlain GmbH
D-66793 Saarwellingen
Februar, 2001

©2001 Chamberlain GmbH

2. Vor der Montage bitte unbedingt beachten

- 2.1. **Sicherheitshinweise**
- 2.2. Solche Warnzeichen bedeuten „VORSICHT“, eine Aufforderung zur Beachtung, da ihre Missachtung Personen- bzw. Sachschäden verursachen kann. Bitte lesen Sie diese Warnungen sorgfältig.
- 2.3. Die Nichtbeachtung der folgenden Sicherheitsregeln kann ernsthafte Personen- oder Sachschäden verursachen.
- 2.4. Achtung: Für die Sicherheit von Personen ist es wichtig, diese Anweisungen zu befolgen. Diese Anweisungen sind aufzubewahren.
- 2.5. Errichten, Prüfen und Inbetriebnahme des 230V Anschlusses darf nur von einem Elektrofachmann ausgeführt werden.
- 2.6. Installation und Verdrahtung müssen gemäß den örtlichen Bau- und Elektrovorschriften erfolgen.
- 2.7. Kindern nicht erlauben, mit Bedieneinheiten zu spielen, Bedieneinheiten von Kindern fernhalten.
- 2.8. Das Programmieren der Geräte (vgl. Verbindung) sollte vor der endgültigen Montage des Senders stattfinden. Dabei sollten die Geräte maximal 5 Meter voneinander entfernt sein.
- 2.9. **Reichweite:** ca. 100m im Freien, ca. 30m in Gebäuden
- 2.10. Bitte nehmen Sie alle erforderlichen Einstellungen vor dem Anbringen des Sensors vor.

6. Garantie

Chamberlain GmbH gewährleistet dem Erstkäufer einer Rollladensteuerung für einen Zeitraum von 24 Monaten (2 Jahre) ab Kaufdatum, dass dieses Produkt frei von Material- und/oder Verarbeitungsfehlern ist. Der Erstkäufer ist verpflichtet, das Produkt bei Empfang auf sichtbare Defekte zu überprüfen. **Konditionen:** Die Garantie bezieht sich ausschließlich auf die Reparatur oder den Ersatz von defekten Geräteteilen und deckt nicht die Kosten oder Risiken des Transports der defekten Teile oder Produkte. Diese Garantie deckt keine Schäden, die keine Defekte darstellen und durch unsachgemäßen Gebrauch verursacht wurden (einschließlich des Gebrauchs unter unvollständiger Einhaltung von Chamberlain GmbHs Anweisungen zu Installation, Betrieb und Instandhaltung; versäumte Instandhaltung oder Einstellung; jegliche Anpassungen oder Änderungen am Produkt); Arbeitskosten für den Abbau oder Wiedereinbau einer reparierten oder Ersatzeinheit bzw. Ersatzbatterien. Ein von der Garantie gedecktes Produkt, das Material- oder Verarbeitungsfehler aufweist, wird (nach Ermessen von Chamberlain GmbH) kostenlos repariert oder ersetzt. Es liegt im Ermessen von Chamberlain GmbH, ob die defekten Teile repariert bzw. durch neue oder im Werk überholte Teile ersetzt werden. Falls das Produkt während der Garantiezeit defekt erscheint, wenden Sie sich bitte an Ihren Verkäufer. Diese Garantie schränkt die Rechte des Käufers nach den national gültigen Gesetzen nicht ein. Sie hat auch keine Auswirkung auf die Rechte des Käufers gegen den Verkäufer, die sich aus dem Kaufvertrag ergeben. Dort, wo keine geltenden nationalen oder EU-Gesetze gelten, ist diese Garantie das einzige Rechtsmittel des Käufers und weder Chamberlain GmbH noch ihre Filialen oder Vertreter sind für Neben- oder Folgeschäden für ausdrückliche oder stillschweigende Garantien im Zusammenhang mit diesem Produkt haftbar. Niemand, auch kein Vertreter, ist berechtigt, für Chamberlain GmbH irgendwelche andere Haftungen in Verbindung mit dem Verkauf dieses Produkts zu übernehmen.

2.11. Technische Daten

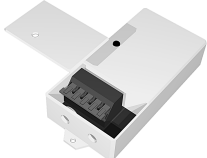
Betriebsspannung	230V/50Hz
Kontaktbelastbarkeit	max. 5 A/230V
Schaltspannung	max. 230V (AC)
Relaisausgang	230V/50Hz für 60 Sek. aktiv
Schutzart Steuergerät	IP 40, Trockenraum
Betriebstemperaturbereich	0 bis 50°C
Verbindungsstifte	Niederspannungspotential.....Schutzklasse II
Speicher	bis zu 15 Sender
Passend zu	Schalterprogramm.....Busch-Jäger alpha nea®
Montageø 60mm UP Dose
Farbeweiß
Frequenz433,92 MHz
Code64 Bit Rolling Sicherheitscode
Anschluß0,8 bis 2,5mm ²
PrüfzeichenBZT G 121/323F ETS 300 220 ETS 300 683

2.12. Technische Änderungen dienen dem Fortschritt und bleiben vorbehalten.

2.13. Hotline +49 (0) 68 38 907 172

LiftMaster™

PROFESSIONAL



TCRX3E



TCRX2E



Installations & User Guide



Mode d'emploi et instructions de montage



Gebruiks-en montageaanwijzing

CHAMBERLAIN Operating/Installation instructions Roller Shutter Controller TCRX3E For installation inside the roller shutter housing



1. Roller shutter controller, TCRX3E

- 1.1. Aerial
 - 1.2. Connecting lead
 - 1.3. Connectors
 - 1.4. "Learn" key
 - 1.5. Cover plate
 - 1.6. Technical features
- Reliable control of tube motors with integrated limit switches
– radio reception of control signals from the TCTX2E radio wall switch and the TCTT2XE programmable timer - 64 Bit rolling safety code
- 1.7. Wiring diagram
 - 1.8. Connecting lead
 - 1.9. MP
 - 1.10. MP
 - 1.11. Motor
 - 1.12. Motor
 - 1.13. If the direction of rotation of the drive is incorrect please exchange the connecting wires of the motor on the motor terminals or the motor.
 - 1.14. During installation work there must be no electrical power connected to the system!

2. Please read before installation

- 2.1. Safety Instructions
- 2.2. These safety alert symbols mean Caution - a personal safety or property damage instruction. Please read those warnings carefully.
- 2.3. Failure to comply with the following instructions may result in serious personal injury or property damage.
- 2.4. Warning: IT IS IMPORTANT FOR THE SAFETY OF PERSONS TO FOLLOW THESE INSTRUCTIONS. SAVE THESE INSTRUCTIONS.
- 2.5. Installation, examination and operation of the 230V connection should be performed by an electrician.
- 2.6. Installation and wiring must be in compliance with your local building and electrical codes.
- 2.7. Do not allow children to play with fixed controls. Keep remote controls away from children.
- 2.8. Programming of the device (see "Linking") should be carried out before the final installation of the transmitter. During this procedure the units should be no further than 5 metres from one another.
- 2.9. Range: Approx.100m in the open air, approx. 30m in buildings.
- 2.10. Please carry out all the necessary adjustments before aligning the sensor.
- 2.11. Technical data
Operating voltage ...230V/50Hz
Contact load capacitymax. 5 A/230V
Switching voltagemax. 230V (AC)
Relay output230V, 50 Hz, active for 60 sec.
Type of enclosure for control unitIP 55, dry room
Operating temperature range 0°C to 50°C
Storage capacityUp to 15 transmitters
ColourWhite
Frequency433.92 MHz
Code ...64 Bit rolling safety code
Connection0.8 to 2.5mm²
Conformity code..... BZT G 121/323F, ETS 300 220, ETS 300 683, CE

CHAMBERLAIN Roller Shutter Control with integrated radio receiver TCRX2E

1. Roller shutter control, TCRX2E
 - 1.1. UP key
 - 1.2. Safety key
 - 1.3. If you wish to bring about an intermediate stop during opening and closing procedures then press the corresponding key again.
 - 1.4. Technical features
- radio reception of control signals from the TCTX2E radio wall switch and from the TCTT2XE programmable time switch.
- 1.5. Wiring diagram
 - 1.6. Simple installation in an existing standard switchbox corresponding with DIN 49073
 - 1.7. Integrated aeriels, which cannot be seen externally
 - 1.8. 64 Bit Rolling safety code
 - 1.9. Wiring diagram
 - 1.10. Also suitable for installation in standard switchbox corresponding with DIN 49073 (60mm)
 - 1.11. It can easily be exchanged for the existing switch.
 - 1.12. Simple installation in an existing standard switchbox corresponding with DIN 49073
 - 1.13. Failure to comply with the following instructions may result in serious personal injury or property damage.
 - 2.4. Warning: IT IS IMPORTANT FOR THE SAFETY OF PERSONS TO FOLLOW THESE INSTRUCTIONS. SAVE THESE INSTRUCTIONS.
 - 2.5. Installation, examination and operation of the 230V connection should be performed by an electrician.
 - 2.6. Installation and wiring must be in compliance with your local building and electrical codes.
 - 2.7. Do not allow children to play with fixed controls. Keep remote controls away from children.
 - 2.8. Programming of the units (see "Linking") should be done before final installation of the transmitter. During this procedure the units should be no more than 5 metres apart.
 - 2.9. Range: approx..100m in the open air, approx. 30m inside buildings.
 - 2.10. Please make the necessary adjustments before attaching the sensor.
 - 2.11. Technical data
Operating voltage 230V/50Hz
Contact load capacitymax. 5 A/230V
Switching voltagemax. 230V (AC)
Relay output230V/50 Hz, active for 60 sec.
Type of enclosure for control unitIP 40, dry room
Operating temperature range 0°C to 50°C
Connecting pins:

- 2.12. We reserve the right to make technical changes in the interest of progress.
3. Minimum installation distances
- 3.1. The receipt modules should be installed at a minimum spacing of 10 cm.
- 3.2. In the case of two side by side windows the greatest possible distance apart should always be selected.
4. Connection to the TCTX2E wall switch
- 4.1. The memory of the receiver must be cleared. Then the TCTX2E and TCRX3E can be programmed to one another.
- 4.2. Press the black knob on the top of the TCRX3E for about 8 seconds. You will hear a continuous tone. Release the knob. (Internal memory is now clear).
- 4.3. Press the black knob briefly and a pulsating tone will be heard.
- 4.4. Press the UP or DOWN key on the TCTX2E. The pulsating tone will stop. The TCTX2E is now saved as the Master transmitter on the receiver.
5. Control of the TCRX3E with the TCTT2XE programmable time switch
- 5.1. The memory of the receiver can be deleted, when the transmitter or wall switch that has been programmed is not longer required. Press the black knob on the top of the TCRX3E for about 8 seconds. You will hear a continuous tone. Release the knob. (Internal memory is now clear)
- 5.2. Select menu mode on the TCTT2XE. Select Setup, then Radio and then Learn. On the display appears the word start learning.
- 5.3. Push a pointed needle press into the hole next to Learn on the back of the TCTX2E (Master transmitter). The TCRX3E receiving module reacts with a continuous tone.
- 5.4. Press the UP key on the TCTT2XE. The display now briefly displays the word Transmit and the tone stops. Programming is now complete.

6. Declaration of Conformity
- 6.1. The Programmable Timer Model No. TCRX3E, is in conformity to the applicable EN55014, EN61000-3, sections of Standards, ETS, RES 0908, EN60555, & EN60335-1 per the provisions & all amendments of the EU Directives 73/23/EEC, 89/336/EEC

- 6.2. Declaration of Incorporation
The Programmable Timer Model TCRX3E, when installed and maintained according to all the Manufacturer's instructions in combination with a shutter, which has also been installed and maintained according to all the Manufacturer's instructions, meet the provisions of EU Directive 89/392/EEC and all amendments.
- 6.3. I, the undersigned, hereby declare that the equipment specified above and any accessory listed in the manual conforms to the above Directives and Standards.

Colin B. Willmott

Colin B. Willmott -Chefingenieur-
Chamberlain GmbH
D-66793 Saarwellingen
Februar, 2001 © 2001 Chamberlain GmbH

7. Warranty
Chamberlain warrants to the first retail purchaser of this product that the product shall be free from any defect in materials and/or workmanship for a period of 24 full months (2 years) from the date of purchase. Upon receipt of the product, the first retail purchaser is under obligation to check the product for any visible defects. Conditions: The warranty is strictly limited to the repair or replacement of the parts of this product which are found to be defective and does not cover the costs or risks of transportation of the defective parts or product. This warranty does not cover non-defect damage caused by unreasonable use (including use not in complete accordance with Chamberlain's instructions for installation, operation and care; failure to provide necessary maintenance and adjustment; or any adaptations of or alterations to the products), labor charges for dismantling or reinstalling of a repaired or replaced unit or replacement batteries. A product under warranty which is determined to be defective in materials and/or workmanship will be repaired or replaced (at Chamberlain's option) at no cost to the owner for the repair and/or replacement parts and/or product. Defective parts will be repaired or replaced with new or factory rebuilt parts at Chamberlain's option. If, during the warranty period, the product appears as though it may be defective, contact your original place of purchase.
- 4.1. The TCTT2XE programmable time switch offers you additional convenience in arranging for your roller shutters to open and close automatically at pre-programmed times. For this purpose a radio link has to be created between the TCTT2XE and the TCRX2E.
- 4.2. Go to menu mode on the TCTT2XE. Select Setup, then Radio and then Learn. On the display the words Start learning appears.
- 4.3. Now briefly press the two keys on the TCRX2E. An acoustic signal will be heard.
- 4.4. Press the UP key on the TCTT2XE. On the display the word Transmit appears briefly and the learning process is complete.

5. Declaration of Conformity

The Programmable Timer Model No. TCRX2E, is in conformity to the applicable EN55014, EN61000-3, sections of Standards, ETS, RES 0908, EN60555, & EN60335-1 per the provisions & all amendments of the EU Directives 73/23/EEC, 89/336/EEC

5.2. Declaration of Incorporation

The Programmable Timer Model TCRX2E, when installed and maintained according to all the Manufacturer's instructions in combination with a shutter, which has also been installed and maintained according to all the Manufacturer's instructions, meet the provisions of EU Directive 89/392/EEC and all amendments.

- 5.3. I, the undersigned, hereby declare that the equipment specified above and any accessory listed in the manual conforms to the above Directives and Standards.

Colin B. Willmott

Colin B. Willmott -Chefingenieur-
Chamberlain GmbH
D-66793 Saarwellingen
Februar, 2001 © 2001 Chamberlain GmbH

6. Warranty
Chamberlain warrants to the first retail purchaser of this product that the product shall be free from any defect in materials and/or workmanship for a period of 24 full months (2 years) from the date of purchase. Upon receipt of the product, the first retail purchaser is under obligation to check the product for any visible defects. Conditions: The warranty is strictly limited to the repair or replacement of the parts of this product which are found to be defective and does not cover the costs or risks of transportation of the defective parts or product. This warranty does not cover non-defect damage caused by unreasonable use (including use not in complete accordance with Chamberlain's instructions for installation, operation and care; failure to provide necessary maintenance and adjustment; or any adaptations of or alterations to the products), labor charges for dismantling or reinstalling of a repaired or replaced unit or replacement batteries. A product under warranty which is determined to be defective in materials and/or workmanship will be repaired or replaced (at Chamberlain's option) at no cost to the owner for the repair and/or replacement parts and/or product. Defective parts will be repaired or replaced with new or factory rebuilt parts at Chamberlain's option. If, during the warranty period, the product appears as though it may be defective, contact your original place of purchase. This warranty does not affect the purchaser's statutory rights under applicable national legislation in force nor the purchaser's rights against the retailer arising from their sales/purchase contract. In the absence of applicable national or EU legislation, this warranty shall be liable for any incidental or consequential damages for any express or implied warranty relating to this product. No representative or person is authorized to assume for Chamberlain any other liability in connection with the sale of this product.
- 2.12. We reserve the right to make technical changes in the interest of progress.
3. Minimum installation distances
- 3.1. The receipt modules should be installed at a minimum spacing of 10 cm.
- 3.2. In the case of two side by side windows the greatest possible distance apart should always be selected.
4. Connection to the TCTX2E wall switch
- 4.1. The memory of the receiver must be cleared. Then the TCTX2E and TCRX3E can be programmed to one another.
- 4.2. Press the black knob on the top of the TCRX3E for about 8 seconds. You will hear a continuous tone. Release the knob. (Internal memory is now clear).
- 4.3. Press the black knob briefly and a pulsating tone will be heard.
- 4.4. Press the UP or DOWN key on the TCTX2E. The pulsating tone will stop. The TCTX2E is now saved as the Master transmitter on the receiver.
5. Control of the TCRX3E with the TCTT2XE programmable time switch
- 5.1. The memory of the receiver can be deleted, when the transmitter or wall switch that has been programmed is not longer required. Press the black knob on the top of the TCRX3E for about 8 seconds. You will hear a continuous tone. Release the knob. (Internal memory is now clear)
- 5.2. Select menu mode on the TCTT2XE. Select Setup, then Radio and then Learn. On the display appears the word start learning.
- 5.3. Push a pointed needle press into the hole next to Learn on the back of the TCTX2E (Master transmitter). The TCRX3E receiving module reacts with a continuous tone.
- 5.4. Press the UP key on the TCTT2XE. The display now briefly displays the word Transmit and the tone stops. Programming is now complete.

6. Declaration of Conformity
- 6.1. The Programmable Timer Model No. TCRX3E, is in conformity to the applicable EN55014, EN61000-3, sections of Standards, ETS, RES 0908, EN60555, & EN60335-1 per the provisions & all amendments of the EU Directives 73/23/EEC, 89/336/EEC

- Low voltage potentialProtection class II
StorageUp to 15 transmitters
Suitable for Switching programBusch-Jäger alpha near®
Installation60mm dia. UP socket
ColourWhite
Frequency433.92 MHz
Code64 Bit rolling safety code
Connection0.8 to 2.5mm²
Conformity markBZT G 121/323F, ETS 300 220, ETS 300 683, CE

3. Linking of the TCRX2E receiver module to the TCTX2E transmitter

- 3.1. First delete the internal memory of the TCRX2E. To do this press the two keys on the TCRX2E for about 8 seconds. You will hear a continuous tone.
- 3.2. Press the two keys again briefly. You will now hear a pulsating tone.
- 3.3. Press the UP or DOWN keys on the TCTX2E. The pulsating tone will stop and the TCTX2E has now completed its learning procedure with respect to the TCRX2E.

4. Linking of the TCRX2E receiver module to the TCTT2XE programmable time switch

- 4.1. The TCTT2XE programmable time switch offers you additional convenience in arranging for your roller shutters to open and close automatically at pre-programmed times. For this purpose a radio link has to be created between the TCTT2XE and the TCRX2E.
- 4.2. Go to menu mode on the TCTT2XE. Select Setup, then Radio and then Learn. On the display the words Start learning appears.
- 4.3. Now briefly press the two keys on the TCRX2E. An acoustic signal will be heard.
- 4.4. Press the UP key on the TCTT2XE. On the display the word Transmit appears briefly and the learning process is complete.

- 5.1. Declaration of Conformity
The Programmable Timer Model No. TCRX2E, is in conformity to the applicable EN55014, EN61000-3, sections of Standards, ETS, RES 0908, EN60555, & EN60335-1 per the provisions & all amendments of the EU Directives 73/23/EEC, 89/336/EEC
- 5.2. Declaration of Incorporation
The Programmable Timer Model TCRX2E, when installed and maintained according to all the Manufacturer's instructions in combination with a shutter, which has also been installed and maintained according to all the Manufacturer's instructions, meet the provisions of EU Directive 89/392/EEC and all amendments.
- 5.3. I, the undersigned, hereby declare that the equipment specified above and any accessory listed in the manual conforms to the above Directives and Standards.

1. Rolliuken besturing TCRX3E
 - 1.1. Aerial
 - 1.2. Invoering van aansluiting
 - 1.3. Ansluitingen
 - 1.4. "Lernen"-knop (aanleren)
 - 1.5. Technische gegevens
 - 1.6. Technische gegevens
- Betrouwbare besturing van buismotoren met geïntegreerde eindschakelaar
-Draadloze ontvangst van stuursignalen van de draadloze muerschakelaar TCTX2E en de programmeerbare klok TCTT2XE - 64 Bit Rolling Veiligheidscode
- 1.7. Schema
 - 1.8. Bediening
 - 1.9. MP
 - 1.10. MP
 - 1.11. Motor
 - 1.12. Motor
 - 1.13. Als de aandrijving in de verkeerde richting loopt, moet U de draden van de motor aan de klemmen Motor/Motor wisselen.
 - 1.14. Voor de montage apparaatuur spanningsloos schakelen!

2. Voor de montage moet U hier op letten: 2.1. Voorschriften voor de veiligheid.
- 2.2. Ziekte tekens waarschuwen, betekenen "Wees voorzichtig", oproep deze te bevolgen, want door niet bevolgen kan personen- en/of schade aan zakelijke waarden ontstaan. Leest U a.u.b. deze waarschuwingen heel erg zorgvuldig.
- 2.3. Het niet opvolgen van de volgende veiligheids voorschriften kan ernstige personen- of zakelijke schades veroorzaken.
- 2.4. Waarschuwing - Voor de veiligheid van personen is het belangrijk, deze instructies te bevolgen. Bewaar deze instructies goed op.
- 2.5. Montage, testen en eerste gebruik van de 230 Volt aansluiting mag uitsluitend door een erkend vakman (electricien) worden uitgevoerd.
- 2.6. Montage en verleggen van kabels moet volgens de plaatselijke bouw- en elektrovoorschriften worden uitgevoerd.
- 2.7. Kinderen niet met bediening laten spelen, bediening voor kinderen ontoegankelijk opbaren.
- 2.8. De programma instelling van het apparaat (vgl. verbinding) moet voor de montage gebeuren. Daarbij mogen de apparaten niet verder als 5 Meter van elkaar af zijn.
- 2.9. Bereik : ca. 100m in de open lucht, en ca. 30m in afgesloten ruimtes
- 2.10 Voordat U de sensor bevestigt, eerst alles installeren.

- 2.1. Technische gegevens
Voedingsspanning230V/50Hz
Contacten belastbaarmax. 5 A/230V
Schakelspanningmax. 230V (AC)
Relaisuitgang230V/50Hz voor 60 Sek. aktiv
Stroomtebeveiliging
besturingapparaatIP 55,droge ruimte
Gebruikstemperatuurbijk0°C tot 50°C
Kleurtot 15 zenders
Frequentie433.92 MHz
Code64 Bit Rolling Veiligheidscode
Aansluiting0,8 tot 2,5mm²
Keurmerk.....BZT G 121/323F, ETS 300 220, ETS 300 683,CE
- 2.12. Technische verbeteringen voorbehouden.
- 2.13. Hotline +49 (0) 68 38 907 172

3. Minste afstanden
- 3.1. De ontvangerarmen moeten ten minste 10 cm van elkaar verwijderd worden gemeonteerd.
- 3.2. Bij dubbele ramen moet U steeds de grootst

4.1. Commande de volet roulant TCRX3E

- 1.1. Antenne
 - 1.2. Guidage de la connexion
 - 1.3. Branchement
 - 1.4. Touche « apprend »
 - 1.5. Plaque de recouvrement
 - 1.6. Caractéristiques techniques
- Commande fiable de moteurs tubulaires avec interrupteur de fin de course intégré.
-Récepteur sans fil des signaux de commande de l'interrupteur mural radio TCTX2E Et du minuteur programmable TCTT2XE.
- Code de sécurité de roulement 64 bits.
- 1.7. Schéma de montage
 - 1.8. Conduite d'alimentation
 - 1.9. MP
 - 1.10. MP
 - 1.11. Moteur
 - 1.12. Moteur
 - 1.13. Si le moteur tourne dans le sens opposé, inversez les fils de connexion aux bornes dumoteur
- 1.14. Mettez impérativement le dispositif hors tension pour le montage!

4. Connexion à l'interrupteur mural TCTX2E

- 4.1. Il faut d'abord vider la mémoire du module de réception. Puis il faut programmer successivement le TCTX2E et le TCRX3E.
- 4.2. Appuyez pendant environ 8 secondes sur le bouton noir du côté supérieur du TCRX3E. Un signal sonore continu est émis. Relâchez la pression sur le bouton. (La mémoire interne est vidée).
- 4.3. Appuyez brièvement sur le bouton noir. Un signal sonore discontinu est alors émis.
- 4.4. Appuyez sur la touche Haut ou Bas du TCTX2E. Le signal sonore s'arrête. Le TCTX2E est enregistré dans le module de réception comme émetteur principal.

5. Commande du TCRX3E avec le minuteur programmable TCTT2XE

- 5.1. Lorsque des interrupteurs ou émetteurs doivent être supprimés, il suffit d'effacer la mémoire du récepteur. Appuyez pendant environ 8 secondes sur le bouton noir du côté supérieur du TCRX3E. Un signal sonore continu est émis. Relâchez la pression sur le bouton. (La mémoire interne est vidée).
- 5.2. Allez dans le mode Menu du TCTT2XE. Choisissez ajuster puis radio et ensuite, enreg. Sur l'écran, apparaît alors activiez apprdre.
- 5.3. Appuyez avec un objet pointu au verso du TCTX2E (émetteur principal) dans le trou situé à côté de l'apprend. Le module de réception TCRX3E réagit en émettant un signal sonore.
- 5.4. Appuyez sur la touche Haut du TCTT2XE. L'affichage montre brièvement activiez et le signal sonore cesse. La programmation est terminée.

6. Déclaration de conformité

- 6.1. Le horloge programmable Modèle Nr. TCRX3E, est conforme aux sections applicables EN55014, EN61000-3,des Normes ETS RES 0908, EN60555, & EN60335-1selon les clauses et toutes les modifications des directives EU 73/23/EEC, 89/336/EEC

6.2.Déclaration d'incorporation

- Le horloge programmable, modèle TCRX3E, si installé et maintenu selon toutes les instructions du fabricant, de concert avec un volet qui a, lui aussi, été installé et maintenu selon toutes les instructions du fabricant, satisfait aux clauses de la Directive EU 89/392/EEC et de toutes les périodes de garantie le produit comme
- 6.3. Je soussigné déclare par la présente que l'équipement spécifié ci-dessus et tout accessoire mentionné dans ce manuel est conforme aux Directives et Normes ci-dessus.
- 2.1. Informations techniques
Tension de service230 V/50 Hz
Type de montagemax. 5 A/230 V
Tension de commutationmax. 230 V (CA)
Sortie relais230 V, 50 Hz pour 60 s actives
Protection (commande)IP 55, chambre sèche
 Plage de température de service0°C à 50°C
MémoireJusqu'à 15 émetteurs
Couleurblanc
Fréquence433,92 MHz
CodeCode de sécurité de roulement 64 bits
Connexion0,8 à 2,5 mm²
Marques de conformitéBZT G 121/323F, ETS 300 220

7. Garantie

- Chamberlain GmbH garantit au premier acheteur de ce produit chez un détaillant que le produit en question est exempt de tout défaut de fabrication ou de matériel pendant une période de deux ans à partir de la date d'achat. Dès réception du produit, le

Gebruiks-/Montageaanwijzing Rolliuken besturing voor inbouw in de rolliukenkast TCRX3E



1. Rolliuken besturing TCRX3E
 - 1.1. Aerial
 - 1.2. Invoering van aansluiting
 - 1.3. Ansluitingen
 - 1.4. "Lernen"-knop (aanleren)
 - 1.5. Technische gegevens
 - 1.6. Technische gegevens
- Betrouwbare besturing van buismotoren met geïntegreerde eindschakelaar
-Draadloze ontvangst van stuursignalen van de draadloze muerschakelaar TCTX2E en de programmeerbare klok TCTT2XE - 64 Bit Rolling Veiligheidscode
- 1.7. Schema
 - 1.8. Bediening
 - 1.9. MP
 - 1.10. MP
 - 1.11. Motor
 - 1.12. Motor
 - 1.13. Als de aandrijving in de verkeerde richting loopt, moet U de draden van de motor aan de klemmen Motor/Motor wisselen.
 - 1.14. Voor de montage apparaatuur spanningsloos schakelen!

2. Voor de montage moet U hier op letten: 2.1. Voorschriften voor de veiligheid.
- 2.2. Ziekte tekens waarschuwen, betekenen "Wees voorzichtig", oproep deze te bevolgen, want door niet bevolgen kan personen- en/of schade aan zakelijke waarden ontstaan. Leest U a.u.b. deze waarschuwingen heel erg zorgvuldig.
- 2.3. Het niet opvolgen van de volgende veiligheids voorschriften kan ernstige personen- of zakelijke schades veroorzaken.
- 2.4. Waarschuwing - Voor de veiligheid van personen is het belangrijk, deze instructies te bevolgen. Bewaar deze instructies goed op.
- 2.5. Montage, testen en eerste gebruik van de 230 Volt aansluiting mag uitsluitend door een erkend vakman (electricien) worden uitgevoerd.
- 2.6. Montage en verleggen van kabels moet volgens de plaatselijke bouw- en elektrovoorschriften worden uitgevoerd.
- 2.7. Kinderen niet met bediening laten spelen, bediening voor kinderen ontoegankelijk opbaren.
- 2.8. De programma instelling van het apparaat (vgl. verbinding) moet voor de montage gebeuren. Daarbij mogen de apparaten niet verder als 5 Meter van elkaar af zijn.
- 2.9. Bereik : ca. 100m in de open lucht, en ca. 30m in afgesloten ruimtes
- 2.10 Voordat U de sensor bevestigt, eerst alles installeren.

Colin B. Willmott

Colin B. Willmott -Chefingenieur-
Chamberlain GmbH
D-66793 Saarwellingen, Februar, 2001
79132-NL © 2001 Chamberlain GmbH

- 2.1. Technische gegevens
Voedingsspanning230V/50Hz
Contacten belastbaarmax. 5 A/230V
Schakelspanningmax. 230V (AC)
Relaisuitgang230V/50Hz voor 60 Sek. aktiv
Stroomtebeveiliging
besturingapparaatIP 55,droge ruimte
Gebruikstemperatuurbijk0°C tot 50°C
Kleurtot 15 zenders
Frequentie433.92 MHz
Code64 Bit Rolling Veiligheidscode
Aansluiting0,8 tot 2,5mm²
Keurmerk.....BZT G 121/323F, ETS 300 220, ETS 300 683,CE
- 2.12. Technische verbeteringen voorbehouden.
- 2.13. Hotline +49 (0) 68 38 907 172

3. Minste afstanden
- 3.1. De ontvangerarmen moeten ten minste 10 cm van elkaar verwijderd worden gemeonteerd.
- 3.2. Bij dubbele ramen moet U steeds de grootst

- 2.12. Les modifications techniques suivent l'état de la technique et demeurent sous réserve.
- 2.13. Hotline + 49 (0) 68 38 907 172

3. Distances minimales de montage

- 3.1. Les modules de réception doivent être montés à une distance de 10 cm au moins.
- 3.2. En cas de fenêtres doubles, il faut choisir la distance aussi grande que possible.

4. Connexion à l'interrupteur mural TCTX2E

- 4.1. Il faut d'abord vider la mémoire du module de réception. Puis il faut programmer successivement le TCTX2E et le TCRX3E.
- 4.2. Appuyez pendant environ 8 secondes sur le bouton noir du côté supérieur du TCRX3E. Un signal sonore continu est émis. Relâchez la pression sur le bouton. (La mémoire interne est vidée).
- 4.3. Appuyez brièvement sur le bouton noir. Un signal sonore discontinu est alors émis.
- 4.4. Appuyez sur la touche Haut ou Bas du TCTX2E. Le signal sonore s'arrête. Le TCTX2E est enregistré dans le module de réception comme émetteur principal.

5. Commande du TCRX3E avec le minuteur programmable TCTT2XE

- 5.1. Lorsque des interrupteurs ou émetteurs doivent être supprimés, il suffit d'effacer la mémoire du récepteur. Appuyez pendant environ 8 secondes sur le bouton noir du côté supérieur du TCRX3E. Un signal sonore continu est émis. Relâchez la pression sur le bouton. (La mémoire interne est vidée).
- 5.2. Allez dans le mode Menu du TCTT2XE. Choisissez ajuster puis radio et ensuite, enreg. Sur l'écran, apparaît alors activiez apprdre.
- 5.3. Appuyez avec un objet pointu au verso du TCTX2E (émetteur principal) dans le trou situé à côté de l'apprend. Le module de réception TCRX3E réagit en émettant un signal sonore.
- 5.4. Appuyez sur la touche Haut du TCTT2XE. L'affichage montre brièvement activiez et le signal sonore cesse. La programmation est terminée.

6. Déclaration de conformité

- 6.1. Le horloge programmable Modèle Nr. TCRX3E, est conforme aux sections applicables EN55014, EN61000-3,des Normes ETS RES 0908, EN60555, & EN60335-1selon les clauses et toutes les modifications des directives EU 73/23/EEC, 89/336/EEC

6.2.Déclaration d'incorporation

- Le horloge programmable, modèle TCRX3E, si installé et maintenu selon toutes les instructions du fabricant, de concert avec un volet qui a, lui aussi, été installé et maintenu selon toutes les instructions du fabricant, satisfait aux clauses de la Directive EU 89/392/EEC et de toutes les périodes de garantie le produit comme
- 6.3. Je soussigné déclare par la présente que l'équipement spécifié ci-dessus et tout accessoire mentionné dans ce manuel est conforme aux Directives et Normes ci-dessus.
- 2.1. Informations techniques
Tension de service230 V/50 Hz
Type de montagemax. 5 A/230 V
Tension de commutationmax. 230 V (CA)
Sortie relais230 V, 50 Hz pour 60 s actives
Protection (commande)IP 55, chambre sèche
 Plage de température de service0°C à 50°C
MémoireJusqu'à 15 émetteurs
Couleurblanc
Fréquence433,92 MHz
CodeCode de sécurité de roulement 64 bits
Connexion0,8 à 2,5 mm²
Marques de conformitéBZT G 121/323F, ETS 300 220

7. Garantie

- Chamberlain GmbH garantit au premier acheteur de ce produit chez un détaillant que le produit en question est exempt de tout défaut de fabrication ou de matériel pendant une période de deux ans à partir de la date d'achat. Dès réception du produit, le

- 2.12. Les modifications techniques suivent l'état de la technique et demeurent sous réserve.
- 2.13. Hotline + 49 (0) 68 38 907 172

3. Distances minimales de montage

- 3.1. Les modules de réception doivent être montés à une distance de 10 cm au moins.
- 3.2. En cas de fenêtres doubles, il faut choisir la distance aussi grande que possible.

4. Connexion à l'interrupteur mural TCTX2E

- 4.1. Il faut d'abord vider la mémoire du module de réception. Puis il faut programmer successivement le TCTX2E et le TCRX3E.
- 4.2. Appuyez pendant environ 8 secondes sur le bouton noir du côté supérieur du TCRX3E. Un signal sonore continu est émis. Relâchez la pression sur le bouton. (La mémoire interne est vidée).
- 4.3. Appuyez brièvement sur le bouton noir. Un signal sonore discontinu est alors émis.
- 4.4. Appuyez sur la touche Haut ou Bas du TCTX2E. Le signal sonore s'arrête. Le TCTX2E est enregistré dans le module de réception comme émetteur principal.

5. Commande du TCRX3E avec le minuteur programmable TCTT2XE

- 5.1. Lorsque des interrupteurs ou émetteurs doivent être supprimés, il suffit d'effacer la mémoire du récepteur. Appuyez pendant environ 8 secondes sur le bouton noir du côté supérieur du TCRX3E. Un signal sonore continu est émis. Relâchez la pression sur le bouton. (La mémoire interne est vidée).
- 5.2. Allez dans le mode Menu du TCTT2XE. Choisissez ajuster puis radio et ensuite, enreg. Sur l'écran, apparaît alors activiez apprdre.
- 5.3. Appuyez avec un objet pointu au verso du TCTX2E (émetteur principal) dans le trou situé à côté de l'apprend. Le module de réception TCRX3E réagit en émettant